



## Чайник

Руководство пользователя



CM 6964 - CM 6964 K  
CM 6964 S

RU



01M-8818131100-4121-05 01M-8815551100-4121-05  
01M-8815561100-4121-05

# Пожалуйста, сначала внимательно прочитайте данное руководство!

Уважаемый покупатель,

Благодарим вас за выбор продукта Arçelik. Мы хотели бы, чтобы вы достигли оптимальной эффективности от этого высококачественного продукта, который был изготовлен с использованием новейших технологий. Перед использованием убедитесь, что вы полностью прочитали и поняли это руководство и дополнительную документацию, и сохраните их для справки. Приложите это руководство к устройству, если передадите его кому-то другому. Соблюдайте все приведенные здесь предупреждения и информацию и следуйте инструкциям.

## Символы и их значение

В этом руководстве используются следующие символы:

	Важная информация и полезные советы по использованию прибора.
	<b>Предупреждение:</b> Предупреждения об опасности для жизни и имущества.
	Подходит для контакта с пищевыми продуктами.



Не помещайте прибор, шнур питания или вилку в воду или не помещайте их в любую другую жидкость.



Предупреждение поражения электрическим током.



**ПЕРЕРАБОТАННАЯ И ПРИГОДНАЯ  
ДЛЯ ВТОРИЧНОЙ ПЕРЕРАБОТКИ  
БУМАГА**

# СОДЕРЖАНИЕ

---

<b>1 Важные инструкции по безопасности охране окружающей среды</b>	<b>5</b>
1.1 Общая безопасность . . .	5
1.2 Соответствие нормам директивы WEEE (Директива ЕС об отходах электрического и электронного оборудования) и утилизация отходов . .	10
1.3 Информация об упаковке	11
<b>2 Ваш чайник</b>	<b>12</b>
Технические данные . . . . .	12
<b>3 Использование</b>	<b>13</b>
3.1 Первое использование .	13
3.2 Запуск . . . . .	14
3.3 Выключите устройство .	16
3.4 Нагрев воды . . . . .	16
<b>4 Очистка и техническое обслуживание</b>	<b>19</b>
4.1 Очистка . . . . .	19
4.1.2 Удаление накипи . . . .	20
4.2 Хранение . . . . .	21
4.3 Транспортировка и доставка . . . . .	21
4.4 Что делать для экономии электроэнергии . . . . .	22

В этом разделе содержатся инструкции по технике безопасности для предотвращения опасностей, которые могут привести к травмам или повреждению имущества.

При несоблюдении данных инструкций гарантия аннулируется.

### 1.1 Общая безопасность

- Этот прибор соответствует международным стандартам безопасности.
- Этот прибор может использоваться детьми старше 8 лет, лицами с ограниченными физическими, перцептивными или умственными способностями или лицами с недостаточным опытом и знаниями, только если они находятся под присмотром или когда они выполняют инструкции, приведенные в руководстве по эксплуатации прибора, и понимают риски, которые могут возникнуть в этом случае.
- Дети не должны играть с устройством.

Чистку и техническое обслуживание не должны проводиться детьми старше 8 лет, если только они под присмотром взрослых.

- Храните устройство и его кабель в недоступном для детей возрасте до 8 лет месте.
- Не осуществляйте эксплуатацию прибора в случае повреждения шнура питания или вилки. Обратитесь в авторизованный сервисный центр.
- Этот прибор не предназначен для коммерческого использования, он предназначен для использования дома и в аналогичных целях, как указано ниже:
  - в помещениях кухни для персонала в магазинах, офисах и других рабочих помещениях,
  - На Специализированных Фермах,
  - На участках, используемых гостями в мотелях и гостиницах, а также в других жилых помещениях,

- В гостиничных номерах и местах для завтрака.
- Ваш источник питания от сети должен соответствовать указанной информации на типовой бирке устройства.
- Для дополнительной защиты это устройство должно быть подключено к бытовому устройству защитного отключения с максимальным номиналом 30 мА.
- Используйте устройство с заземляющей вилкой.
- Не используйте прибор с удлинителем.
- Во избежание повреждения шнура питания не допускайте его защемления, перегиба или трения об острые края.
- Не прикасайтесь к устройству или к вилке устройства влажными или мокрыми руками.

- Не заполняйте устройство выше метки максимального уровня. Кипящая вода может разбрызгиваться вокруг.
- Не заполняйте устройство ниже индикатора минимального уровня.
- Не открывайте крышку устройства, пока вода кипит.
- Против риска контакта с горячим паром расположите крышку и ручку прибора так, чтобы они не перекрывали выход пара.
- Используйте устройство вместе с графином.
- Не открывайте крышку чайника во время заваривания.
- Расположите вентиляционные отверстия на крышке устройства таким образом, что бы избежать попадания горячего пара.
- Удерживайте устройство только за



ручку.

- Не используйте устройство без воды внутри.
- Наполните устройство водой, вынув его из базового блока.
- Используйте устройство только с предоставленными основой.
- Используйте и храните устройство на ровной и надежной поверхности.
- Не разбирайте прибор.
- Используйте только оригинальные детали или детали, рекомендованные производителем.
- Перед чисткой устройство отключите его от сети и полностью высушите после чистки.
- Никогда не погружайте устройство, его базовый блок или шнур питания в воду или любую другую жидкость.
- Храните упаковочные материалы в недоступном для детей месте.

- Данное устройство предназначено только для кипячение воды. Его нельзя использовать для кипячения других жидкостей, это может привести к возникновению опасностей.
- Не прикасайтесь к поверхности и нагревательной пластине, не убедившись, что поверхности прибора и нагревательной пластины остыли.
- Охраняйте базовый разъем прибора от брызг воды/жидкости. Убедитесь, что базовый разъем прибора всегда сухой и чист.

## 1.2 Соответствие нормам директивы WEEE (Директива ЕС об отходах электрического и электронного оборудования) и утилизация отходов



Это изделие не содержит опасных и запрещенных материалов, указанных в «Положении о контроле за отходами в виде отработанного электрического и электронного оборудования», опубликованном Министерством окружающей среды и урбанизации Турецкой Республики. Соответствует требованиям положений Директивы EU

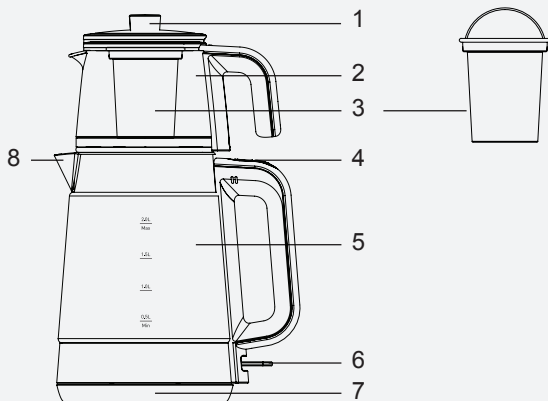
об отходах электрического и электронного оборудования (WEEE). Этот прибор был изготовлен из перерабатываемых и многоцветных деталей и материалов высокого качества. Поэтому не утилизируйте этот продукт вместе с другими бытовыми отходами по окончании его жизненного цикла. Необходимо сдавать их в пункт сбора для переработки отходов электрического и электронного оборудования. Вы можете узнать об этих пунктах сбора в местной администрации. Вы можете помочь защитить окружающую среду и природные ресурсы, сдавая использованные изделия на переработку. Перед утилизацией устройства перережьте шнур питания и сломайте замок на двери, если таковой имеется, для безопасности детей.

## 1.3 Информация об упаковке



Упаковка устройства изготовлена из перерабатываемых материалов в соответствии с национальным законодательством. Не выбрасывайте отходы упаковки вместе с бытовыми или другими отходами, утилизируйте их в зонах сбора упаковки, указанных местными властями.

## 2 Ваш чайник



1. Чайник/Крышка чайника
2. Чайник
3. Фильтр для чая из нержавеющей стали
4. Кипячение (☹) / кнопка поддержания горячей температуры (☹☹)
5. Чайник
6. Кнопка «Вкл./Выкл.»
7. Базовый блок
8. Фильтр для извести в чайнике (внутри)

### Технические данные

**Напряжение:** 220-240 В~, 50-60 Гц

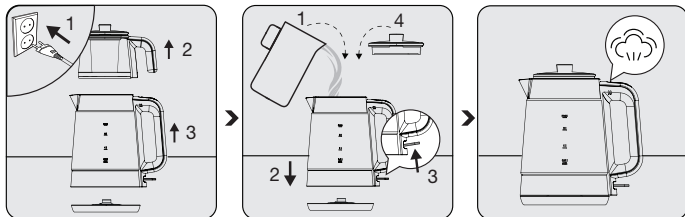
**Мощность (кипение):** 1900 Вт

Компания оставляет за собой право вносить технические изменения и изменения в конструкцию.

Значения, предоставляемые прибором или сопроводительными документами, являются лабораторными показаниями в соответствии со стандартами. Эти значения могут различаться в зависимости от условий использования и окружающей среды.

## 3 Использование

### 3.1 Первое использование



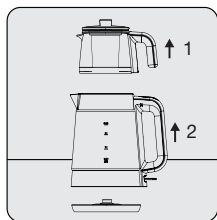
Положите устройство на ровную и сухую поверхность. Подключите утюг к розетке. Снимите чайник (5) с базового блока (7) после поднятия чайника (2).

Наполните чайник (5) до максимальной линии выровняйте и поместите его на базовый блок (7). Переведите переключатель включения/выключения (6) в положение ВКЛ. (I), слегка приподняв его.

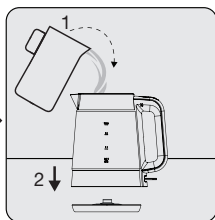
Переведите переключатель кипячения/поддержания температуры (4) в положение кипения (☁). После того, как вода закипит, переключатель кипения /поддержания температуры автоматически переключается в положение поддержания температуры (⋈). Залейте кипятком и снова встряхните внутреннюю часть с водой.

## 3 Использование

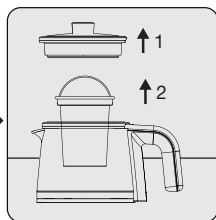
### 3.2 Запуск



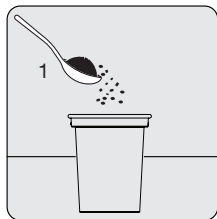
Снимите чайник (5) с базового блока (7) после поднятия чайника (2).



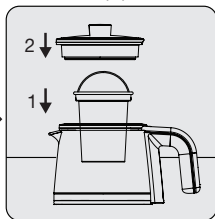
Наполните чайник (5) до максимальной линии выровняйте и поместите его на базовый блок (7).



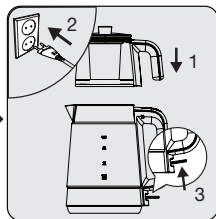
Откройте крышку чайника (1). Извлеките чайный фильтр (3) из чайника (2).



Добавьте нужное количество чая в фильтр (3).



Поместите чайный фильтр (3) в чайник (2). Закройте крышку чайника (1).



Установите заварочный чайник (2) на чайник (5). Подключите устройство к розетке. Переведите переключатель включения / выключения (6) в положение ВКЛ. (I), слегка приподняв его.

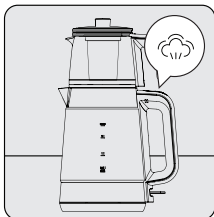
### 3 Использование



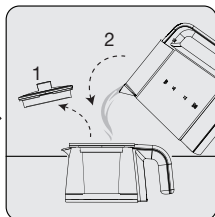
Если вы нальете чай в чайный фильтр (3) через воду и выльете его, то получится более вкусный чай. Не оставляйте воду в чайнике (2).



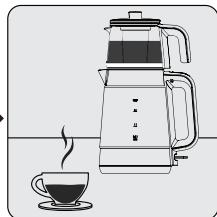
**Предупреждение:** Не включайте устройство, если в чайнике нет воды (5) или если она ниже минимальной линии.



Нажмите переключатель кипячения/поддержания температуры (4) в положение кипячения (☁).



Налейте кипяток в заварочный чайник (2), чтобы заварить чай.



Когда Ваш чай заварился, он готов к подаче.



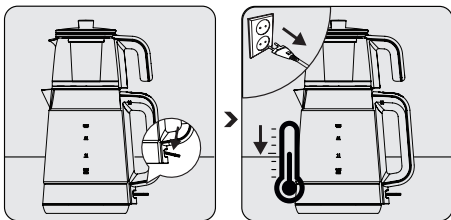
Во время процесса поддержания температуры устройство снижает мощность нагрева, поддерживает постоянную температуру воды и снижает потребление энергии.



Когда вы добавляете воду в чайник (5), переведите переключатель кипячения / поддержания горячей воды (4) обратно в положение кипячения (☁).

## 3 Использование

### 3.3 Выключите устройство



По окончании использования переведите переключатель включения/выключения (6) вверх в положение ВЫКЛ. (0).

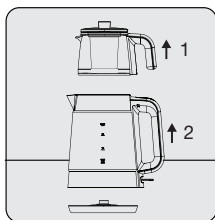
Выключите изделие из розетки. Дайте устройству остыть.

### 3.4 Нагрев воды

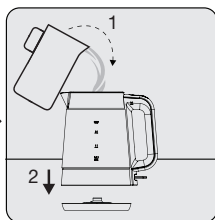
Вы также можете использовать устройство только для подогрева воды и поддержания температуры.



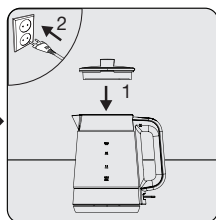
### 3 Использование



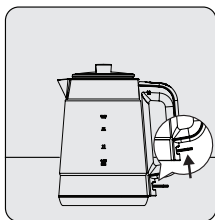
Снимите чайник (5) с базового блока (7) после поднятия чайника (2).



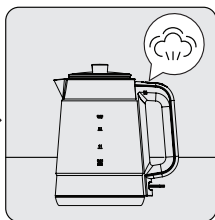
Налейте в чайник (5) необходимое количество воды между линиями мин.-макс. и установите чайник (5) на базовый блок (7).



Закройте крышку (1) чайника. Подключите утюг к розетке.



Переведите переключатель включения/выключения (7) в положение ВКЛ. (I), слегка приподняв его.



Нажмите переключатель кипячения/поддержания температуры (4) в положение кипения (☁).



После того, как вода закипит, переключатель автоматически переключается в положение поддержания температуры (☁).

### 3 Использование



Чайник (5) продолжает поддерживать температуру воды внутри, пока вы не повернете переключатель включения/ выключения (6) в положение ВЫКЛ. (0).



**Предупреждение:** Не открывайте крышку (1) чайника (5) во время нагревания воды. Кипящая вода может разбрызгиваться вокруг.



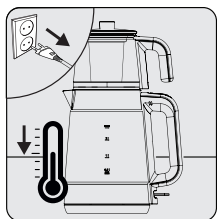
**Предупреждение:** Не используйте чайник (5) без крышки (1).

## 4 Очистка и техническое обслуживание

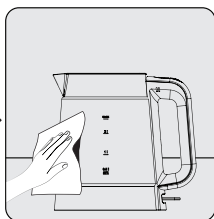
### 4.1 Очистка



**Предупреждение:** Никогда не используйте бензол, растворители, абразивные чистящие средства, металлические предметы или жесткие щетки для чистки прибора.



Выключите изделие из розетки. Опорожните воду из резервуара. После дайте устройству остыть.



Для очистки внешней поверхности прибора используйте влажную ткань и небольшое количество жидкости для мытья (5).



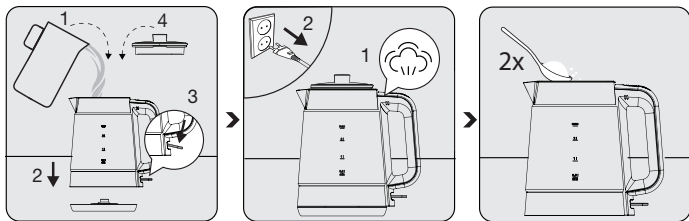
Очистите чайник (2), фильтр для чая (3), крышку чайника (1) при помощи небольшого количества средства для мытья посуды и губки.



**Предупреждение:** Не мойте подставку (7), чайник (5) и заварочный чайник (2) в посудомоечной машине.

## 4 Очистка и техническое обслуживание

### 4.1.2 Удаление накипи



Наполните чайник (5) до максимальной линии выровняйте и поместите его на базовый блок (7). Слегка нажмите переключатель включения/выключения (6) вниз в положение ВКЛ. (I).

Нажмите переключатель кипячения/поддержания температуры (4) в положение кипения (☁).

После того как вода закипит, выньте вилку прибора из розетки.

Добавьте в кипящую воду 1 стакан белого уксуса или 2 столовые ложки лимонной соли. Оставьте его на несколько часов, после слейте воду и тщательно промойте. Включите устройство еще раз, используя только воду.



**Предупреждение:** Если вы не будете проводить очистку от накипи в течение длительного времени, дно резервуара устройства для воды покроется известью и выйдет из строя.

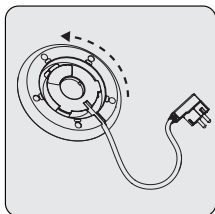


Чтобы изъять известковый фильтр (8) внутри чайника (5), вдавите известковый фильтр (8) внутрь, просунув палец через горловину чайника, и извлеките его. Чтобы снова установить фильтр, поместите его в чайник, совместив с горловиной, и вдавите снизу.

## 4 Очистка и техническое обслуживание

### 4.2 Хранение

- Если вы не собираетесь использовать прибор в течение длительного времени, храните его осторожно.
- Убедитесь, что устройство отключено от сети, остыло и полностью сухое.
- Оберните кабель устройства в зоне обмотки кабеля под базовым блоком.



- Хранить устройство в сухом и прохладном месте.
- Храните прибор и шнур питания в недоступном для детей месте.

### 4.3 Транспортировка и доставка

- Во время транспортировки переносите прибор в оригинальной упаковке. Упаковка устройства защитит его от физических повреждений.
- Не кладите тяжелые предметы на прибор или его упаковку. Возможно повреждение прибора.
- Если прибор уронить, он может перестать работать, или может произойти необратимое повреждение.

## **4 Очистка и техническое обслуживание**

---

### **4.4 Что делать для экономии электроэнергии**

- Выключайте и отключайте устройство от сети после каждого использования.